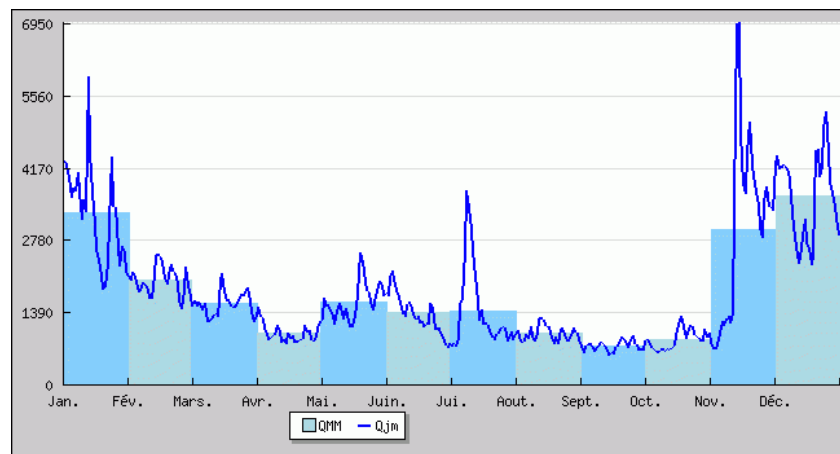


Banque HYDRO du Ministère de l'Ecologie et du Développement Durable, Débits journaliers et moyennes mensuelles du Rhône à la station de Beaucaire ([www.hydro.eaufrance.fr](http://www.hydro.eaufrance.fr)).  
 Origine des données : CNR/HYDRO-MEDD/DE



QMM : écoulement mensuel mesuré - Qjm : débit journalier moyen

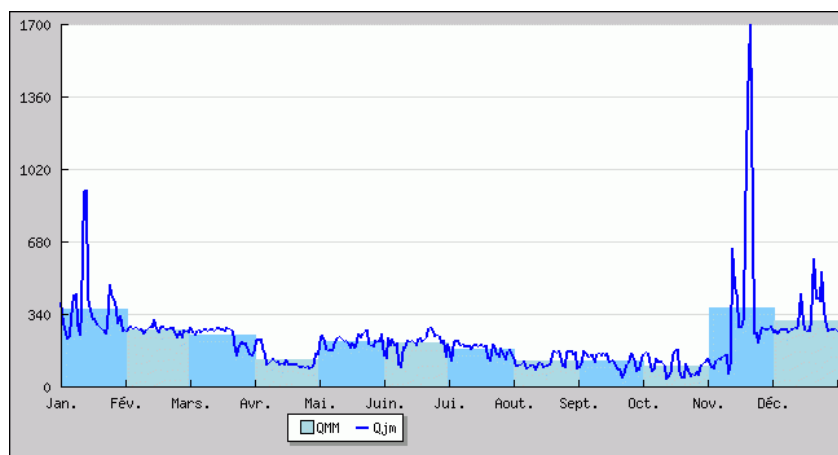
#### Débits mensuels en m<sup>3</sup>/s

	QMM	QMN	V
J	3320.	3320.	
F	2030.	2030.	
M	1570.	1570.	
A	996.0	996.0	
M	1590.	1590.	
J	1390.	1390.	
J	1420.	1420.	
A	989.0	989.0	
S	746.0	746.0	
O	873.0	873.0	
N	2990.	2990.	
D	3630.	3630.	

Plus haut débit de l'année : 6 980 m<sup>3</sup>/sec le 14 novembre.  
 En janvier, 5 930 m<sup>3</sup>/sec le 13 janvier.

Auteurs : Georges PICHARD, Emeline ROUCAUTE

Banque HYDRO du Ministère de l'Ecologie et du Développement Durable, Débits journaliers et moyennes mensuelles de la Durance à Saint-Paul-les-Durance [Jouques-Cadarache] ([www.hydro.eaufrance.fr](http://www.hydro.eaufrance.fr)). Origine des données : EDF/HYDRO-MEDD/DE



QMM : écoulement mensuel mesuré - Qjm : débit journalier moyen

### Débits mensuels en m<sup>3</sup>/s

	QMM	QMN	V
J	363.0	458.0	
F	268.0	181.0	
M	240.0	153.0	
A	126.0	181.0	
M	211.0	323.0	
J	206.0	286.0	
J	178.0	159.0	
A	120.0	102.0	
S	122.0	73.20	
O	99.60	83.70	
N	372.0	449.0	
D	311.0	353.0	

Plus haut débit de l'année : 1 700 m<sup>3</sup>/sec le 20 novembre.

Auteurs : Georges PICHARD, Emeline ROUCAUTE

● **Janvier 1996 :**

Archives DDTM Gard, Carton 07.67 : Observations hydrométriques à la station de Beaucaire, 1996.

Premier pic de crue :

1<sup>er</sup> janvier 1996 : Le Rhône atteint la cote de 4,70 m le matin, 4,70 m le midi et 4,70 m le soir à l'échelle de Beaucaire.

2 janvier : 4,80 m le matin, 4,80 m le midi, 4,80 m le soir.

3 janvier : 4,60 m le matin, 4,50 m le midi, 4,50 m le soir.

4 janvier : 4,50 m le matin, 4,40 m le midi, 4,40 m le soir.

5 janvier : 4,50 m le matin, 4,50 m le midi, 4,60 m le soir.

6 janvier : 4,60 m le matin, 4,60 m le midi, 4,50 m le soir.

7 janvier : 4,70 m le matin, 4,80 m le midi, 4,80 m le soir.

8 janvier : 4,60 m le matin, 4,60 m le midi, 4,50 m le soir.

9 janvier : 4,40 m le matin, 4,20 m le midi, 4,10 m le soir.

10 janvier : 4,20 m le matin, 4,30 m le midi, 4,30 m le soir.

11 janvier : 4,30 m le matin, 4,30 m le midi, 4,40 m le soir.

12 janvier : 4,50 m le matin, 4,50 m le midi, 4,95 m le soir.

13 janvier : 5,70 m le matin, 5,90 m le midi, 5,50 m le soir.

14 janvier : 4,80 m le matin, 4,80 m le midi, 4,60 m le soir.

15 janvier : 4,40 m le matin, 4,40 m le midi, 4,40 m le soir.

Deuxième pic de crue :

23 janvier 1996 : Le Rhône atteint la cote de 2,50 m le matin, 3,30 m le midi et 4,40 m le soir à l'échelle de Beaucaire.

24 janvier : 5 m le matin, 4,90 m le midi, 4,40 m le soir.

25 janvier : 3,70 m le matin, 3,90 m le midi, 4,30 m le soir.

26 janvier : 4 m le matin, 4 m le midi, 3,80 m le soir.

Archives DDTM Gard, carton 07.48 C.

**Petite crue du Rhône du 1<sup>er</sup> au 8 janvier 1996.**

Crue du haut Rhône et de la Saône sans conséquence sur le bas Rhône.

Débits maximums :

Pont-Saint-Esprit : 1 780 m<sup>3</sup>/s le 2 janvier à 21h.

Avignon : 4 265 m<sup>3</sup>/s le 2 janvier à 23h.

Tarascon : 4 460 m<sup>3</sup>/s le 1<sup>er</sup> janvier à 21 h et 4 320 m<sup>3</sup>/s le 3 janvier à 1h.

-1<sup>er</sup> janvier :

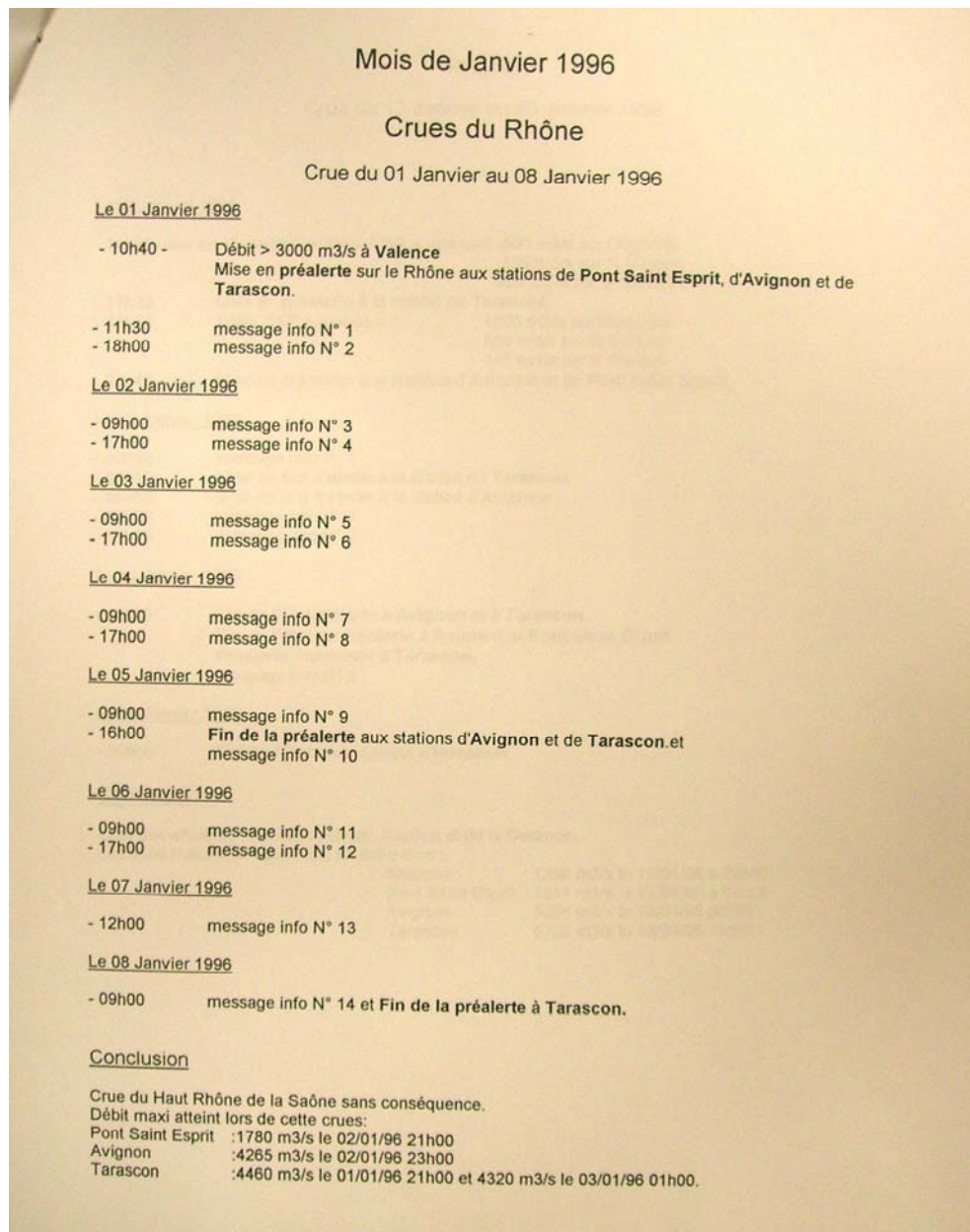
10h40 : Débit > 3 000 m<sup>3</sup>/s à Valence. Mise en pré-alerte sur le Rhône aux stations de Pont-Saint-Esprit, Avignon et Tarascon.

-5 janvier :

16h00 : Fin de la pré-alerte aux stations d'Avignon et de Tarascon.

Auteurs : Georges PICHARD, Emeline ROUCAUTE





Archives DDTM Gard, carton 07.48 C.

Petite crue du Rhône **du 12 au 15 janvier 1996.**

Débites maximums :

Ardèche : 1 250 m<sup>3</sup>/s le 12 janvier à 22h.

Pont-Saint-Esprit : 1 811 m<sup>3</sup>/s le 13 janvier à 4h.

Avignon : 5 086 m<sup>3</sup>/s le 13 janvier à 8h.

Tarascon : 6 700 m<sup>3</sup>/s le 13 janvier à 11h.

-12 janvier :

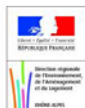
14h05 : Mise en vigilance ; 500 m<sup>3</sup>/s sur l'Ardèche, 225 m<sup>3</sup>/s sur le Gardon et 480 m<sup>3</sup>/s sur la Durance.

17h : Pré-alerte à la station de Tarascon.

18h40 : 1 000 m<sup>3</sup>/s sur l'Ardèche, 880 m<sup>3</sup>/s sur la Durance et 340 m<sup>3</sup>/s sur le Gardon.

22h45 : Pré-alerte à Avignon et à Pont-Saint-Esprit.

Auteurs : Georges PICHARD, Emeline ROUCAUTE



Compagnie Nationale du Rhône  
L'ÉNERGIE À L'ÉTAT PUR



Région  
Provence  
Alpes  
Côte d'Azur

-13 janvier :

00h40 : Alerte à la station de Tarascon.

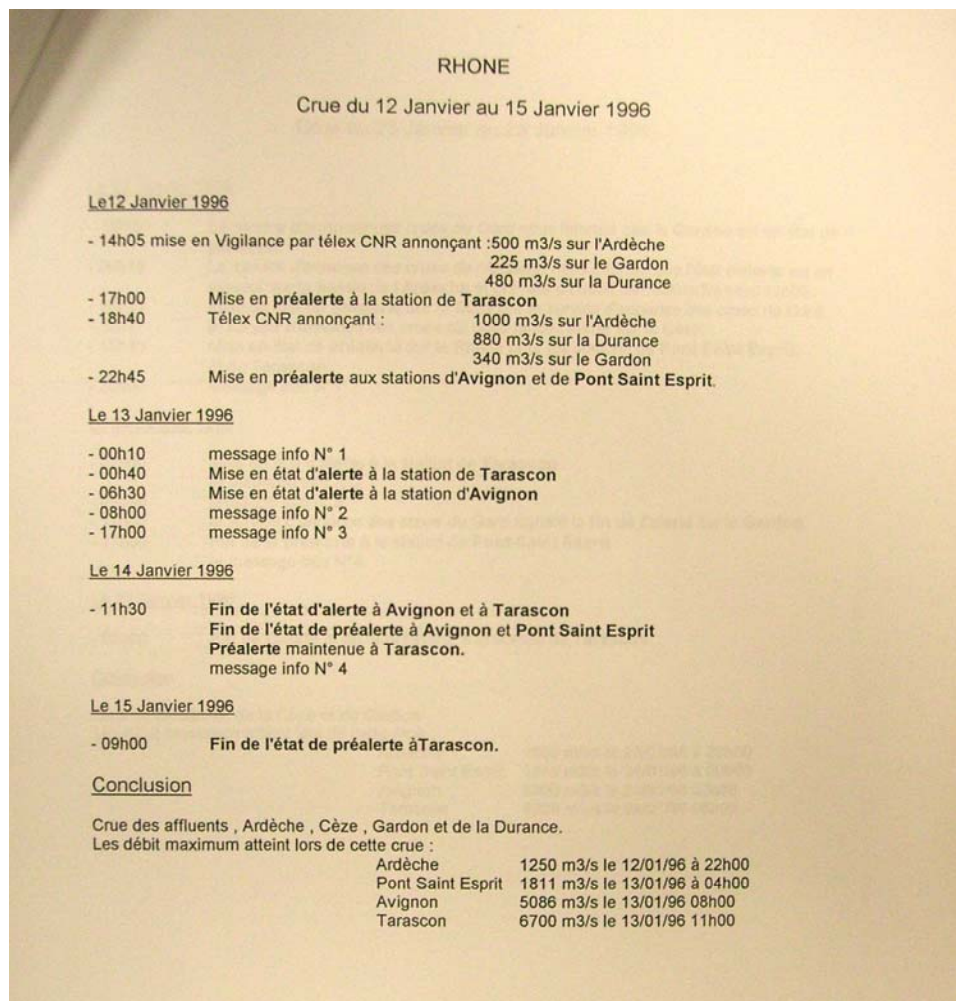
6h30 : Alerte à la station d'Avignon.

-14 janvier :

11h30 : Fin de l'état d'alerte partout. Pré-alerte maintenue à Tarascon.

-15 janvier :

9h00 : Fin de la pré-alerte à Tarascon.



Archives DDTM Gard, carton 07.48 C.

Crue de la Durance concomitante avec le Rhône. Maximum de 1 200 m<sup>3</sup>/s à Cadarache. Les débits ont été supérieurs aux seuils de pré-alerte sur l'aval du bassin de la Durance alors que sur l'amont, ils n'ont atteint que la pré-alerte.

Crue de la Durance concomitante avec l'Ouvèze, dont la cote atteint 1,34 mètre le 5 janvier à 23h (fin de la pré-alerte sur l'Ouvèze le 16 janvier 1996).

-12 janvier 1996 :

5h40 : Le PCC de Sainte-Tulle annonce 400 m<sup>3</sup>/s à Cadarache  
200 m<sup>3</sup>/s à l'Escale

Auteurs : Georges PICHARD, Emeline ROUCAUTE



Le Buech à la hausse  
 600 m<sup>3</sup>/s à Mallemort  
 7h : L'observateur de Sisteron annonce 300 m<sup>3</sup>/s à Sisteron  
 180 m<sup>3</sup>/s à Serre

et que la plupart des affluents sont à la hausse.

9h40 : Le débit à Cadarache est de 870 m<sup>3</sup>/s.

9h50 : Pré-alerte Durance pour les départements de Vaucluse et des Bouches-du-Rhône.

11h : Le débit prévu à Cadarache pour l'après-midi est de 1 300 m<sup>3</sup>/s. Il est un peu trop tôt pour faire une prévision faible. Il pleut toujours sur le bassin de la Durance.

11h30 : Alerte Durance pour les départements de Vaucluse et des Bouches-du-Rhône.

11h40 : L'observateur de Sisteron annonce 500 m<sup>3</sup>/s à Sisteron.

11h45 : Pré-alerte Durance pour le département des Alpes-de-Haute-Provence.

16h10 : Le PCC de Sainte-Tulle annonce 1000 m<sup>3</sup>/s à Cadarache pour la nuit.

20h30 : L'observateur de Sisteron annonce 700 m<sup>3</sup>/s à Saint-Lazare

265 m<sup>3</sup>/s à Serre

770 m<sup>3</sup>/s à l'Escale

23h50 : 1 200 m<sup>3</sup>/s à Mallemort.

-13 janvier 1996 :

1h55 : L'observateur de Sisteron annonce 620 m<sup>3</sup>/s à Saint-Lazare

770 m<sup>3</sup>/s à l'Escale

7h40 : L'observateur de Sisteron annonce 430 m<sup>3</sup>/s à Saint-Lazare

470 m<sup>3</sup>/s à l'Escale

150 m<sup>3</sup>/s à Serre

-14 janvier 1996 :

10h00 : PCC 600 m<sup>3</sup>/s à Cadarache pour 48 h.

10h40 : Fin de pré-alerte Durance pour les Alpes-de-Haute-Provence.

Fin d'alerte pour le Vaucluse et les Bouches-du-Rhône (pré-alerte maintenue).

-15 janvier 1996 :

9h00 : Fin de la pré-alerte sur l'ensemble du bassin de la Durance.

Auteurs : Georges PICHARD, Emeline ROUCAUTE



Région  
Provence  
Alpes  
Côte d'Azur

## Crue de la Durance du 12 au 15 Janvier 1996

Le 12 Janvier 1996

- 05h40 Le P.C.C. de Sainte Tulle nous annonce 400 m3/s à Cadarache  
200 m3/s à l'Escale  
Le Buech à la hausse.  
600 m3/s à Mallemort.
- 07h00 L'observateur de Sisteron nous annonce 300 m3/s à Sisteron  
180 m3/s à Serre  
et que la plupart des affluents sont à la hausse.
- 09h40 Le débit à Cadarache est de 870 m3/s.
- 09h50 **Préalerte** Durance pour les départements du Vaucluse et des Bouches du Rhône.  
Message info N° 1 pour les départements du Vaucluse et des Bouches du Rhône.
- 11h00 Le débit prévu à Cadarache pour cet après-midi est de 1300 m3/s, il est un trop tôt  
pour faire une prévision fiable. Il pleut toujours sur le bassin de la Durance.
- 11h30 **Alerte** Durance pour les départements du Vaucluse et des Bouches du Rhône.  
Message info N° 2 pour le 84 et le 13.
- 11h40 L'observateur de Sisteron nous annonce 500 m3/s à Sisteron.
- 11h45 **Préalerte** Durance pour le département des Alpes de Hautes Provence.  
Message info N° 1 pour les Alpes de Hautes Provence.
- 16h10 Le P.C.C. de Sainte Tulle nous annonce 1000 m3/s à Cadarache pour la nuit.
- 17h00 Message info N° 3 pour le 84 et le 13.
- 20h30 L'observateur de Sisteron nous annonce 700m3/s à Saint Lazare.  
265 m3/s à Serre  
770 m3/s à l'Escale
- 23h50 P.C.C. 1200 m3/s à Mallemort.

Le 13 Janvier 1996

- 01h55 L'observateur de Sisteron nous annonce 620 m3/s à Saint Lazare.  
770 m3/s à l'Escale.
- 07h40 L'observateur de Sisteron nous annonce 430 m3/s à Saint Lazare.  
470 m3/s à l'Escale.  
150 m3/s à Serre.
- 08h00 Message info N° 2 pour les Alpes de Hautes Provence.  
Message info N° 4 pour le 84 et le 13.
- 17h00 Message info N° 3 pour les Alpes de Hautes Provence.  
Message info N° 5 pour le 84 et le 13.

Le 14 Janvier 1996

- 10h00 P.C.C. 600 m3/s à Cadarache pour 48h.  
Sisteron inférieur à 500 m3/s.
- 10h40 **Fin préalerte** Durance pour les Alpes de Hautes Provence.  
**Fin Alerte** et message info N° 6 pour le 84 et le 13.(préalerte maintenue)

Le 15 Janvier 1996

- 09h00 **Fin de la préalerte** sur l'ensemble du bassin de la Durance.

Conclusion

Maxi 1200 m3/s à Cadarache.

Les débits ont été supérieur aux seuils de préalerte et d'alerte sur l'aval du bassin de la Durance, alors que sur l'amont il n'ont atteint que la préalerte. La modification en cours de règlement d'annonce des crues, permettra de déclencher les états de préalerte ou d'alerte sur l'ensemble ou sur une partie du bassin de la Durance.

Il faut signaler la très bonne collaboration de la DIREN PACA qui a effectué des jaugeages très intéressants lors de cette crue.

Archives DDTM Gard, carton 07.48 C.

Petite crue du Rhône, du 23 au 25 janvier 1996, concomitante avec l'Ouvèze en alerte du 23 au 30 janvier 1996.

Auteurs : Georges PICHARD, Emeline ROUCAUTE



Région  
Provence  
Alpes  
Côte d'Azur

Crue de l'Ardèche, de la Cèze et du Gardon.

Débits maximums :

Ardèche : 1 600 m<sup>3</sup>/s le 23 janvier à 20h.

Pont-Saint-Esprit : 1 845 m<sup>3</sup>/s le 24 janvier à minuit.

Avignon : 3 900 m<sup>3</sup>/s le 24 janvier à 2h.

Tarascon : 5 000 m<sup>3</sup>/s le 24 janvier à 6h.

-23 janvier :

00h50 : Le service d'annonce des crues du Gard informe que le Gardon est en état de pré-alerte.

9h15 : Le service d'annonce des crues de l'Ardèche informe que l'état d'alerte est en vigueur sur le bassin de l'Ardèche et prévoit un débit de 1 000 m<sup>3</sup>/s vers 11h00.

10h45 : Pré-alerte sur la Cèze.

12h17 : Alerte sur la Cèze.

18h30 : Pré-alerte sur le Rhône pour les stations de Pont-Saint-Esprit et Tarascon.

-24 janvier :

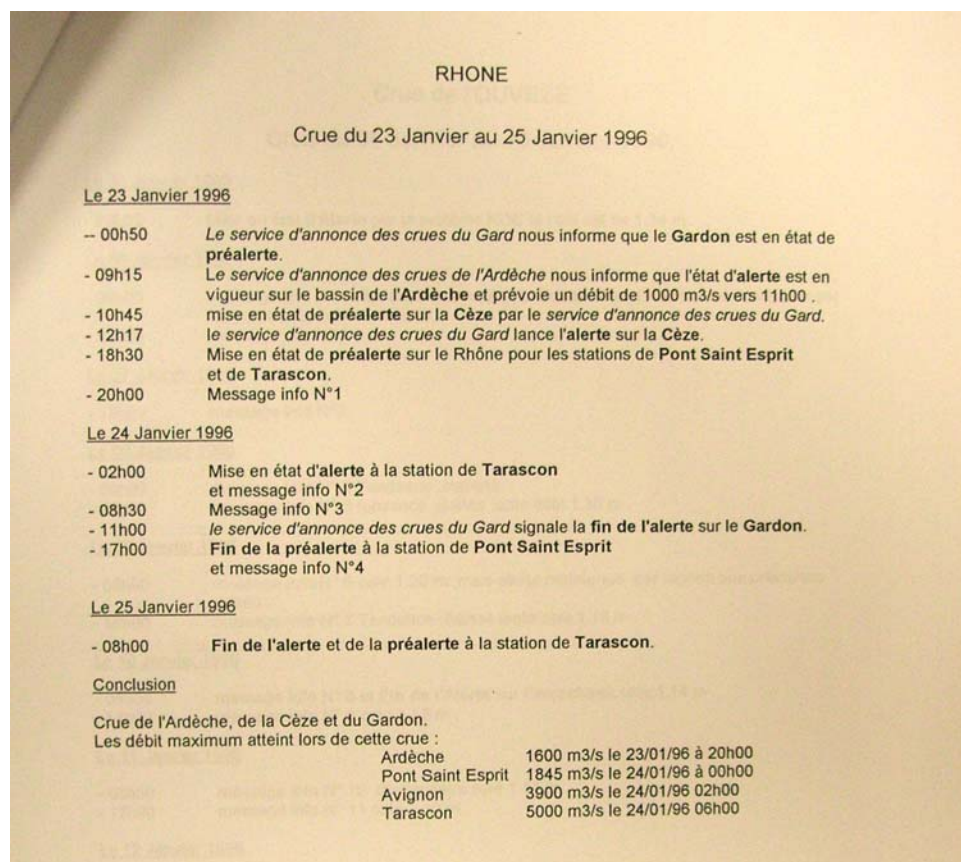
2h00 : Alerte à la station de Tarascon.

11h00 : Fin de l'alerte sur le Gardon.

17h00 : Fin de la pré-alerte à la station de Pont-Saint-Esprit.

-25 janvier :

8h00 : Fin de l'alerte et de la pré-alerte à la station de Tarascon.



Le Provençal (édition Arles), 16 janvier 1996

Auteurs : Georges PICHARD, Emeline ROUCAUTE



Compagnie Nationale du Rhône  
L'ÉNERGIE À L'ÉTAT PUR



Région  
Provence  
Alpes  
Côte d'Azur



Crue du Rhône, sans conséquence à Arles, sinon la prise de conscience de carences prolongées dans l'entretien des digues.

ARLES

1573 - Mardi 16 Janvier 1996 - 3

## On en est toujours au même point !

**Le Rhône est venu rappeler ce week-end la non existence du syndicat mixte de gestion des digues. Le maire d'Arles tire le signal d'alarme et plusieurs associations s'insurgent contre les blocages dans la mise en place du syndicat**

En atteignant un débit de 6 500 m<sup>3</sup>/s samedi, le Rhône est venu raviver les inquiétudes, particulièrement du côté de Gimeaux, Salières et Trinquette. Il a fait monter aussi le ton de plusieurs associations comme du maire d'Arles, car rien n'a encore été véritablement entrepris pour remettre en état les digues.

"Depuis les inondations de novembre 1994, où l'on a observé un débit de 9.800 m<sup>3</sup>/s, ce qui a provoqué nombre de dérangements dans les digues, il n'y a pas eu de réparations, affirme Michel Vauzelle, maire d'Arles. On a procédé seulement à du débroussaillage. Aussitôt après mon élection, dans le courant de l'été, je me suis soucié de la constitution du syndicat mixte de gestion des digues. Elle se heurte au refus du Conseil régional d'y adhérer et à celui de l'Etat d'augmenter sa participation. Face à ces difficultés, le conseil municipal a décidé, dans sa séance du 31 octobre, malgré les problèmes financiers de la ville, d'engager des travaux d'urgence pour un montant de 3,29 millions de francs hors taxes. La ville est maître d'ouvrage et la maîtrise d'œuvre a été confiée, non sans palabres, à l'Équipement et au service de la Navigation".

Les travaux décidés par le conseil municipal sont de plusieurs sortes. D'abord il s'agit de poursuivre le débroussaillage qui est toujours à recommencer, pour limiter la population d'animaux "fouisseurs", pour permettre une meilleure surveillance des

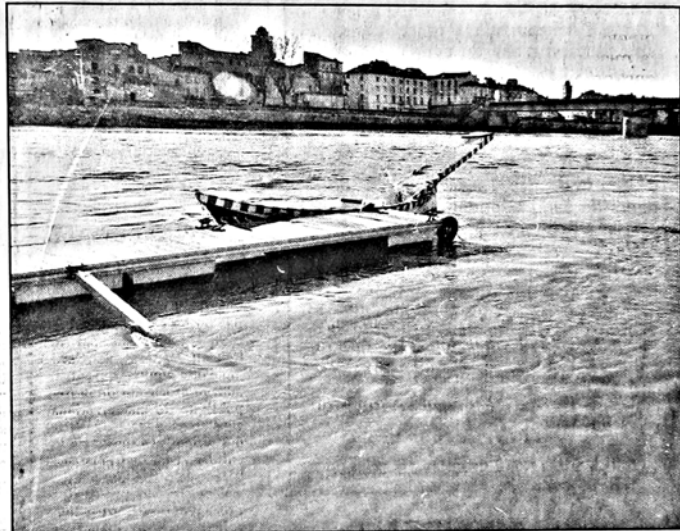
digues, et pour faciliter d'éventuelles interventions. Cela représente un budget de 700.000 F. La commission d'appels d'offres s'est réunie le 8 janvier. Les travaux devraient commencer à la fin du mois.

### Les procédures légales

Des travaux de réparation et de consolidation sont ensuite prévus, pour 450.000 F, en des points fragiles. Ils pourraient commencer, ainsi que le reprofilage de la digue près de Salin de Giraud, vers la mi-février.

Enfin, bien que des travaux ont déjà eu lieu, il est nécessaire de conforter la digue à Trinquette et Barriol. Mais, comme ils visent la structure même de la digue, l'"âme", ces travaux sont plus complexes. On en est à l'appel de candidatures pour les études. Et ces travaux-ci ne peuvent être entrepris qu'en période sèche.

"On va le plus vite possible, indique Michel Vauzelle, mais



La municipalité d'Arles a, depuis l'automne, engagé des travaux d'urgence, et une surveillance fonctionnelle dès que les eaux montent. Mais toujours pas de syndicat mixte en vue. (Photo Studio Farine)

le respect des procédures légales imposent un calendrier". En revanche les travaux lourds ne peuvent être entrepris puisqu'il n'existe aucune structure de gestion des digues, que le syndicat mixte, la solution envisagée (faudra-t-il en chercher une autre ?) par tous les partenaires, tarde à se mettre en place.

### La visite du ministre

"Nous ne pouvons plus attendre", clament dans un communiqué pressant l'association des Camarguais, le comité des sinistres, et les comités d'intérêt de quartier ou de village de Trinquette, Salières, Tête de Camargue, Gimeaux. S'ils enregistrent la (bonne) volonté des communes d'Arles, Port-Saint-Louis et des Saintes-Maries, ils dénoncent les blocages de l'Etat, de la Région et du Département dont la position n'apparaît pas très claire : continue-t-il oui ou non à lier la question des accès à la Camargue à la gestion des digues, demande l'Association des Camarguais ? Michel Vauzelle qui fait remarquer qu'Arles a pris ses responsabilités financières jusqu'où elle pouvait les prendre, a invité Lucien Weygand, président du Conseil général, et Jean-Claude Gaudin, président du

Conseil régional, à venir "manifeste leur solidarité".

Le plus inquiétant c'est que si l'Etat décidait de hausser sa participation à 40%, si le Conseil régional acceptait d'adhérer au syndicat mixte, si le Département ne mettait pas de condition, il faudrait des semaines (le temps encore une fois de respecter les procédures des marchés publics) pour que les travaux commencent. Pendant ce laps de temps, la population à Gimeaux comme à Salin de Giraud, ne pourra se sentir en sécurité.

Faudra-t-il une mobilisation populaire pour que Région, Département et Etat prennent leur responsabilité, ou faudra-t-il que le Rhône tranche, qu'il rompe la digue ? Dans ce contexte la venue de Corinne Lepage, ministre de l'Environnement, annoncée d'ici la fin du mois, est vivement attendue.

G.B.

## NAISSANCE DE L'ADUPP

Une association des usagers de la plage de Prémanson (ADUPP) s'est créée. Son bureau est composée de Claude Ducatez, président; Marcel Duplessy, vice-président; Jean-Luc Biojoux, trésorier; Norbert Nolla, trésorier-adjoint; Béatrice Valero, secrétaire; Ludovic Gelder, secrétaire-adjoint; Alain Serriny, commissaire aux comptes; Monique Vassal, commissaire adjoint; Jean-Louis Maslak, relations avec la presse. Son but : sauver le camping sauvage.

Pour tous renseignements ☎ 94.69.99.98.

Auteurs : Georges PICHARD, Emeline ROUCAUTE

## ► Dignes et Vaccarès : la Camargue prend l'eau

Depuis le mois d'octobre 1993 où le Rhône ouvrant une brèche dans la digue à Vaccarès s'est rappelé au souvenir de la Camargue, les habitants des hameaux du delta ne dorment plus tranquilles quand le fleuve est en crue. En recevant en janvier 1994 le Rhône a mis fin à plus d'un siècle d'invulnérabilité à l'abri des digues.

Les polémiques sur les trous de lacs ou les tuyaux des riziculteurs ont reflué avec les eaux. On y considérait le problème par le petit bout de la lorgnette. Si le Rhône est entré en Camargue c'est que tout le système craque : mal entretenues, mal gérées par des associations syndicales ne remplissant plus

leur fonction, les digues ont besoin d'importants travaux de restauration, estimés à 300 millions de F.

Une somme qu'il est difficile de rassembler même si elle apparaît minime comparée au coût du kilomètre d'auto-route - mais il n'y a pas de péages pour les lapins sur les digues !.

C'est sur la clef du financement qu'achoppe depuis 1994 la constitution du syndicat mixte de gestion des digues, structure sur laquelle tout le monde s'accorde pour remplacer les associations syndicales désuètes.

Elle regrouperait le Conseil général des Bouches-du-Rhône, les communes

d'Arles, des Saintes-Maries-de-la-Mer et de Port-Saint-Louis. Sans y adhérer le Conseil régional est prêt à mettre la main à la poche. Outre certaines exigences du Conseil général, ce qui bloque c'est la participation jugée insuffisante de l'Etat (20%).

Depuis des mois, c'est sur ce même pourcentage que se cristallise toutes les difficultés. 20 %, c'est en effet le montant du financement qu'il reste à trouver.

Le maire d'Arles, Michel Vauzelle, réclame de l'Etat qu'il porte sa participation à 40 % ou que les 20 % manquants soient apportés par la CNR - Compagnie nationale du Rhône - ou EDF, bénéfi-

ciaires des aménagements en amont du Rhône, dont on dit en Camargue qu'ils ont aggravé les crues. "Ce ne serait pas illégitime", a affirmé Corinne Lepage, le ministre de l'Environnement, en visite en Camargue le 23 janvier.

On en est là, tandis que les digues, trempées jusqu'au cœur, représentent une défense de moins en moins sûre pour la Camargue.

Et le danger ne vient pas que du Rhône. Il est aussi intérieur. L'étang du Vaccarès qui atteint depuis le début de l'année une cote plus importante que celle de l'automne 93, en pleine période d'inondations, déborde vers le sud-est et inquiète les Saintes-Maries.

La Camargue prend l'eau. Elle souffre d'un problème de gestion hydraulique. D'un côté elle s'est isolée de la mer et du fleuve par les digues, de l'autre on introduit, pour la riziculture et la chasse, de plus en plus d'eau dans le delta. Dans ces conditions, le renforcement des digues telles qu'elles existent depuis le XIXe siècle (pour les nécessités économiques des grands domaines agricoles et la naissance de l'exploitation salinière), est-il la solution unique pour la Camargue confrontée à d'autres problèmes : la montée du niveau marin et l'enfoncement du delta privé des alluvions du Rhône ?

Gérard BODINIER

Le Provençal, 31 janvier 1996

Inondation due aux pluies et aux surcotes marines et celles de l'étang du Vaccarès.



Constat de blocage sur la constitution d'un syndicat mixte de gestion des digues. "Si le Rhône est entré en Camargue, c'est que tout le système craque", écrit le journaliste. Mais en cette fin janvier 1996, c'est le Vaccarès qui déborde : symptôme, avec les digues, d'un système en effet obsolète.

● Juillet 1996 :

Archives DDTM Gard, Carton 07.67 : Observations hydrométriques à la station de Beaucaire, 1996.

Auteurs : Georges PICHARD, Emeline ROUCAUTE



9 juillet 1996 : Le Rhône atteint la cote de 4,40 m le matin et 4,60 m le midi à l'échelle de Beaucaire.

10 juillet : 4 m le matin.

● **Novembre 1996 :**

Archives DDTM Gard, Carton 07.67 : Observations hydrométriques à la station de Beaucaire, 1996.

12 novembre 1994 : Le Rhône atteint la cote de 4,40 m le matin à l'échelle de Beaucaire.

13 novembre : 6,10 m le matin.

14 novembre : 5,10 m le matin.

15 novembre : 5 m le matin.

16 novembre : 4,10 m le matin.

17 novembre : 4,30 m le matin.

18 novembre : 4,30 m le matin.

19 novembre : 4,30 m le matin.

20 novembre : 4,30 m le matin.

21 novembre : 4,20 m le matin.

22 novembre : 3,70 m le matin.

23 novembre : 4,50 m le matin.

Archives DDTM Gard, carton 07.48 C.

Crue du Rhône du 11 au 20 novembre et reprise le 30 novembre jusqu'à début décembre.

Le 11 novembre, les rivières cévenoles entraînent une crue du Rhône et les mauvaises conditions météorologiques constatées sur les bassins versants du Vaucluse font empirer le phénomène.

Le 12 novembre, la pré-alerte sur le Rhône à Pont-Saint-Esprit a été lancée à 1h avec une anticipation de 2 heures. La cote de l'alerte devant être atteinte vers les 3h.

Un premier bulletin d'information est émis à 8h avec une tendance à l'étalement sur Pont-Saint-Esprit et Avignon mais avec une montée des eaux sur Tarascon due à la Durance le 12 novembre 1996 à 18h.

A 22h : débit probable de la Durance à Mallemort de 1 100 m<sup>3</sup>/s.

**Crue du 12 au 16 novembre.**

A Pont-Saint-Esprit, le 13 novembre 1996 avec un palier de 12h à 15h. La cote maximum atteinte a été de 6,49 mètres donnant un débit d'environ 6 250 m<sup>3</sup>/s (environ 4 750 m<sup>3</sup> dans le bras mort + 1 500 m<sup>3</sup> de l'Ardèche).

A Avignon, le 13 novembre 1996 à 18h avec un palier de 17h à 21h, la cote maximum atteinte a été de 6,05 mètres donnant un débit de 7 600 m<sup>3</sup>/s.

A Tarascon, le 13 novembre 1996 à 20h avec un palier de 19h à 23h, la cote maximum atteinte a été de 9,45 mètres donnant un débit de 9 200 m<sup>3</sup>/s.

**-13 novembre :**

2h : Le SAC 07 annonce un débit de 1 700 m<sup>3</sup>/s avec une prévision à 2 600 m<sup>3</sup>/s.

3h : Pré-alerte sur Avignon et Pont-Saint-Esprit.

4h30 : Vu l'évolution en amont, l'alerte est lancée pour Avignon : 4,15 mètres à 3h, prévu 4,50 mètres pour 8h ; pour Tarascon : 5,78 mètres à 3h, prévu 7,40 mètres pour 10h.

Auteurs : Georges PICHARD, Emeline ROUCAUTE



6h : Hausse rapide des affluents rives droites. On prévoit 5,70 mètres à 10h à Pont-Saint-Esprit, 5,80 mètres à 14h à Avignon et 8,60 mètres à 16h à Tarascon.

7h : Hausse de la Cèze.

9h : La cote de l'Ardèche affiche 9 mètres avec un débit de 2 700 m<sup>3</sup>/s.

9h30 : Données alarmantes : 6,40 mètres à 14h constaté 6,48 à Pont-Saint-Esprit, 6,70 mètres à 18 heures constaté 6,05 à Avignon, 9,50 mètres à 21h constaté 9,45 à Tarascon.

10h30 : Fin d'alerte météo.

14h30 : Prévision à la baisse fonction de la décrue rapide de l'Ardèche.

On prévoit 6 mètres à 19h à Pont-Saint-Esprit, constaté 5,97 mètres ; 6,20 mètres à Avignon à 22h, constaté 5,94 mètres et 9,30 mètres le 14 à 1h à Tarascon, constaté 9,24 mètres.

-14 novembre : Décrue amorcée.

-15 novembre : Tendance à la baisse mais très lente.

00h00 : La cote à Avignon passe au-dessous de 4,50 mètres.

8h : Alerte levée à Avignon (4,16 mètres).

17h : Alerte levée à Pont-Saint-Esprit.

-16 novembre :

9h : Fin de l'alerte sur Tarascon.

10h : Fin de pré-alerte sur Avignon.

11h : Fin de pré-alerte sur Pont-Saint-Esprit.

Le 17 novembre, le service reste en état de vigilance sur le Rhône.

### **Crue du 18 au 22 novembre.**

A Tarascon, le 18 novembre à 22h avec un palier de 22h à 5h le 19, la cote maximum atteinte a été de 6,95 mètres donnant un débit de 5 400 m<sup>3</sup>/s.

-18 novembre :

10h : Pré-alerte sur Tarascon.

13h : Pré-alerte sur Avignon et Pont-Saint-Esprit.

17h : Alerte sur Tarascon (6,28 mètres constatés).

-19 novembre : Le Rhône atteint son maximum à minuit avec 6,93 mètres et commence une décrue lente.

-20 novembre :

9h : Fin de l'alerte sur Tarascon.

17h : 1,90 mètre à Pont-Saint-Esprit, 3,95 mètres à Avignon et 5,53 mètres à Tarascon.

-21 novembre : Situation étale.

-22 novembre :

9h : Fin de l'alerte à Pont-Saint-Esprit et à Tarascon.

Archives DDTM Gard, carton 07.48 C.

Crue de la Durance du 12 au 18 novembre 1996. L'Ouvèze est en alerte du 12 novembre 5h30 (hauteur d'eau : 1,49 mètre) et baisse à partir du 13 novembre. Vigilance sur l'Aygues.

Auteurs : Georges PICHARD, Emeline ROUCAUTE



Les cours d'eau cévenols (Ardèche, Gardon, Cèze) augmentent ainsi que le Rhône.

-12 novembre :

9h30 : Pré-alerte demandée à Sisteron (500 m<sup>3</sup>/s).

12h30 : Alerte à Sisteron (750 m<sup>3</sup>/s)

Débit constaté à Cadarache : 780 m<sup>3</sup>/s.

17h00 : Débits constatés à Sisteron : 850 m<sup>3</sup>/s ; Cadarache : 780 m<sup>3</sup>/s.

-13 novembre :

7h30 : Fin d'alerte pour Sisteron (270 m<sup>3</sup>/s) et Cadarache.

18h00 : Maintien de la pré-alerte à Cadarache pour la nuit. Débit Cadarache 100 m<sup>3</sup>/s dérivé à Mallemort, ce qui nous fait un débit de 400 à 500 m<sup>3</sup>/s à l'aval de Mallemort.

-14 novembre :

12h00 : Pré-alerte maintenue en raison d'une perturbation pluviométrique attendue.

-15 novembre :

9h00 : Fin de la pré-alerte à Cadarache.

-18 novembre :

8h40 : Pré-alerte demandée à Sisteron (500 m<sup>3</sup>/s) ; Cadarache : 770 m<sup>3</sup>/s. Après renseignement auprès du PCC, ce débit de Cadarache ne devant pas être dépassé, l'alerte n'est pas demandée.

17h00 : Fin de pré-alerte pour Sisteron ; maintenue à Cadarache (506 m<sup>3</sup>/s).

Auteurs : Georges PICHARD, Emeline ROUCAUTE



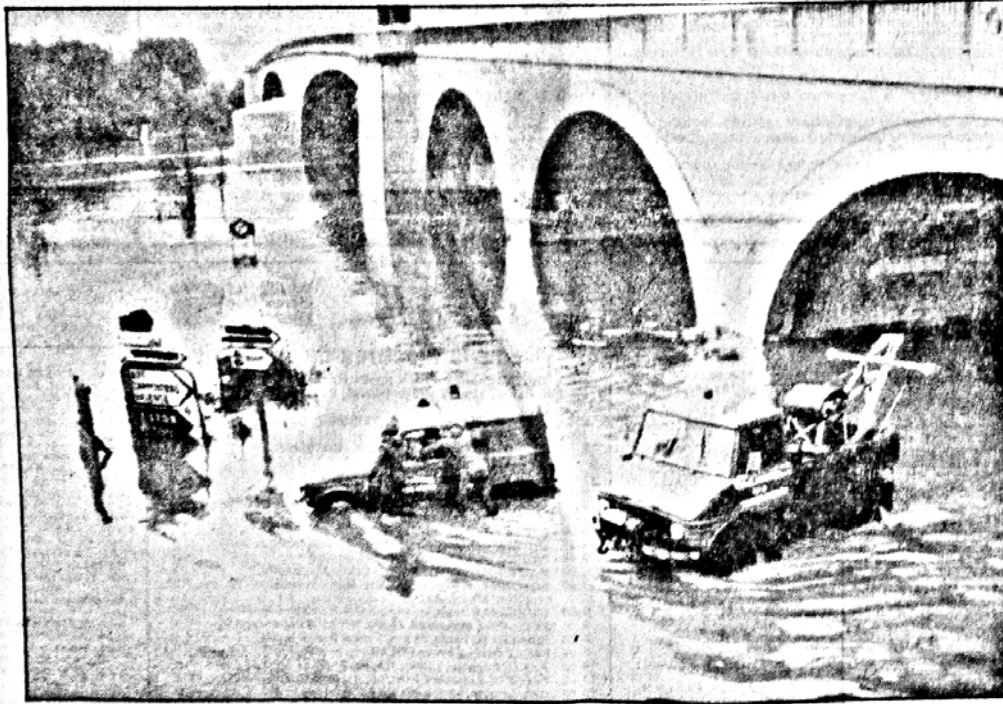
Région  
Provence  
Alpes  
Côte d'Azur

*Le Provençal* (édition Arles), 11 novembre 1976

## TOUJOURS LA PLUIE

### Cours d'eau en crue et inondations en Provence

- Le Rhône déborde à Avignon • Etat d'alerte cette nuit à Caderousse • La foudre sur le port pétrolier de Martigues



A 21 H. 30, QUATRE COUPS DE SIRENE retentissaient à Caderousse. Le Rhône débordait au déversoir du Revistadou avec un débit de 6.400 m<sup>3</sup>-seconde. La population s'est rassemblée sur la place

du village. On n'avait pas connu une telle alerte depuis dix ans. — Notre photo: les allées de l'Oulle, inondées à Avignon, au pont Daladier. (Photo Mario Botella)

DERNIERE PAGE

Auteurs : Georges PICHARD, Emeline ROUCAUTE



Région  
Provence  
Alpes  
Côte d'Azur

# Encore le déluge !

La sécheresse de cet été est bien oubliée... Partout en France, et particulièrement dans le Midi, c'est le déluge. Il n'avait pas autant plu sur la côte méditerranéenne depuis 10 ans !

Pluies torrentielles donc sur toute la Provence, à Marseille, dans le Vaucluse, dans le Gard. Partout des orages et déjà des inondations.

## LE RHONE SORT DE SON LIT A AVIGNON

Conséquence de ces pluies qui n'en finissent plus de tomber, le Rhône a atteint hier après-midi sa cote d'alerte (4,95 m) et est sorti de son lit, inondant les allées de l'Oulle, ainsi que l'île Piot et une partie de la Barthelasse.

Toutes les mesures ont été prises, la circulation déviée et les voitures parkées aux points bas évacués. Les sapeurs-pompiers ont installé leur P.C. à l'entrée de la Barthelasse avec plusieurs véhicules, afin de parer à toute éventualité.

Pour l'instant, la ville ne paraît pas menacée et il n'est pas encore question de clocher les barrages aux remparts.

Une dizaine de kilomètres en amont, au barrage de Cadarousse, on envisageait à 17 heures un débit de 6 000 m<sup>3</sup> seconde et les spécialistes s'attendaient à ce qu'il atteigne 12 000 m<sup>3</sup> dans la nuit. La population a été avisée que 5 coups de sienne annonceraient le débord et le danger.

## MAISONS EVACUEES

L'inquiétude règne sur les bords de la rive gauche

du Rhône et sur ceux de l'Arèche qui cotait 6,20 m, hier, à 17 heures. Toutes les maisons riveraines ont été évacuées, notamment à Bagnols-sur-Cèze, un pensionnat d'enfants handicapés. On prévoit des coupures de route dans la vallée de la Cèze. Routes coupées également au Pays d'Apt.

## UN PONT S'EFFONDRE DANS LE GARD

A nouveau, tous les cours d'eau gardois sont en crue et beaucoup, hier matin, ont dépassé la cote d'alerte, des pluies torrentielles s'étant abattues au cours de la nuit sur le département.

A Anduze, le Gardon sortant de son lit, les ruissellements de la localité sont inondés. Le Vidourle a, lui aussi, provoqué des inondations, notamment à Gussac et Saint-Hippolyte-du-Fort.

Dans le Vercors, la pluie provoque de nouvelles crues : une équipe de sapeurs bloquée dans les grottes de Chorange

L'espoir diminue dans le Vercors de retrouver vivant le troisième spéléologue disparu dans une des grottes de Chorange. Par contre, l'une des trois équipes de sapeurs engagées dans la grotte, composée de quatre hommes est toujours bloquée dans un boyau par une cascade qui a pris du volume en raison de la pluie qui tombe sur le Vercors.

Les deux autres équipes convergent vers les quatre hommes pour installer un dispositif de liaison et assurer leur ravitaillement à l'aide d'un caisson étanche, ils leur feront passer également des tentes et des lits aménagés par des militaires, afin de leur permettre d'attendre, dans les meilleures conditions possibles, leur dégagement.

Alors que les sapeurs espéraient une décrue qui favoriserait les recherches, c'est l'inverse qui s'est produit. De plus, le vent du Sud qui a violemment soufflé au cours de la nuit sur le Vercors a fait fondre la neige sur le plateau. Ainsi, la crue, 54 centimètres mardi soir à 20 heures et 64 centimètres hier matin à 8 heures, continue de ralentir les opérations.

Plusieurs routes sont déjà coupées et sur d'autres on ne circule que difficilement.

## EN LOZERE

Des pluies torrentielles se sont abattues durant toute la nuit de mardi à mercredi, sur la région de Florac (Lozère), déclenchant une crue des rivières. Ces chutes de pluie se sont poursuivies dans la matinée d'hier.

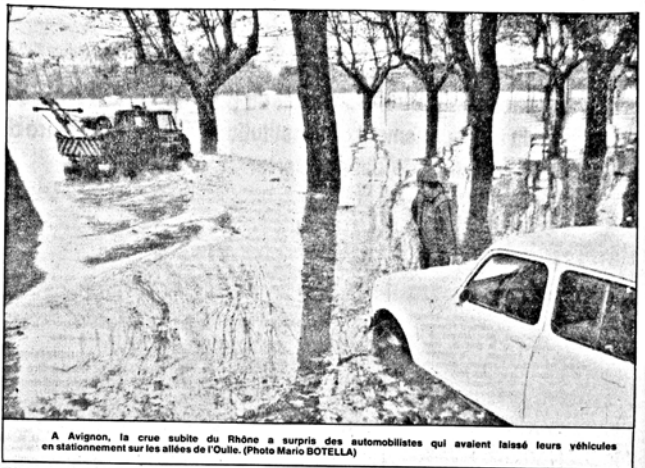
Le Tarn, à Florac, a largement dépassé la cote d'alerte de 2 mètres et a atteint le niveau de 4,90 m. Les eaux du Tarnon, grossies par celles de la Mimente, ont aussi beaucoup monté, atteignant 4,10 m. Dans la banlieue de Florac, les sapeurs-pompiers sont intervenus pour évacuer une maison envahie par les eaux du Tarn, tandis qu'à Sainte-Enemie, à l'entrée des Gorges, les riverains ont évacué les rez-de-chaussées.

Manœuvre au port : le service de sécurité du Port autonome et les pompiers de la raffinerie B.P. interviennent avec plusieurs engins mousse. Sous l'admirable direction des spécialistes, les équipes de la sécurité mènent en action le dispositif d'attaque du feu. Les flammes sautes autour du toit flottant furent attaquées à la mousse carbonique et au liquide émulseur déversé par les conduites spéciales d'amenée et refoulée, depuis les fourgons-pompes. Il fallut néanmoins 45 minutes aux équipes de sapeurs pour éteindre totalement l'incendie.

## MARTIGUES - LA FOUDRÉ TOMBE AU PORT PETROLIER

MARTIGUES (de notre agence). — Fait assez rare, les bacs de stockage étant dotés de paratonnerres, la foudre est tombée, hier, sur le bac SB 206, contenant 18 000 m<sup>3</sup> cubes de naphta. Le bac est situé dans le parc de stockage au sud du port pétrolier, au-dessus de la route de desserte du port. Ce bac à toit flottant est édifié dans des cuvettes de rétention rocheuses et doté de tout le dispositif moderne d'extinction en cas de sinistre.

C'est à 15 h, 20 que la foudre a frappé au plus gros de l'orage, provoquant le feu autour du toit flottant. Immédiatement l'alerte générale était déclenchée pour les services de sécurité. Les pompiers de la Compagnie Française de Raffinage, en per-



A Avignon, la crue subite du Rhône a surpris des automobilistes qui avaient laissé leurs véhicules en stationnement sur les allées de l'Oulle. (Photo Mario BOTELLA)

manence au port : le service de sécurité du Port autonome et les pompiers de la raffinerie B.P. interviennent avec plusieurs engins mousse. Sous l'admirable direction des spécialistes, les équipes de la sécurité mènent en action le dispositif d'attaque du feu. Les flammes sautes autour du toit flottant furent attaquées à la mousse carbonique et au liquide émulseur déversé par les conduites spéciales d'amenée et refoulée, depuis les fourgons-pompes. Il fallut néanmoins 45 minutes aux équipes de sapeurs pour éteindre totalement l'incendie.

Des canons mousse avaient été amenés par mesure préventive. Ce que l'on craignait en effet, c'était l'embrasement du bac et une fissure dans celui-ci. Ajoutons qu'au cours des opérations, les

sauveteurs sont allés sur le toit flottant pour attaquer l'incendie.

Plusieurs routes ont été coupées dans la région, notamment à Saint-Julien-les-Martigues et à La Couronne-Sausset.

## VOITURES IMMOBILISEES A ROGNAC

Violentes pluies, hier mercredi, sur Rognac et sa région, qui ont occasionné, vers le milieu de l'après-midi, de fortes montées des eaux, dans les ruisseaux, lesquels ont débordé sur plusieurs routes et rues. Sur le C.D. 20 notamment, au pont des Maitons, la hauteur d'eau a atteint une cinquantaine de centimètres : plusieurs voitures ont eu leurs moteurs noyés et sont restées immobilisées sur la chaussée. A Rognac même, le pont de la Gare, envahi par les eaux, a été interdit à la circulation pendant trois heures.

## Le temps aujourd'hui

**BOUCHES-DU-RHONE - GARD.** — Sensible amélioration du temps avec développement de belles éclaircies. Vent ouest, temporairement nord-ouest modéré. Températures évoluant peu. Mer peu agitée près des côtes à encore agitée au large.

**VAUCLUSE.** — Sensible amélioration du temps avec développement de belles éclaircies. Vent ouest ou temporairement nord-ouest modéré. Températures évoluant peu.

**ALPES DE HAUTE-PROVENCE.** — Lente amélioration du temps. Résidus pluvieux dans les vallées ou neigeux au-dessus de 1 500 à 1 800 mètres, ne se dissipant que lentement vers l'est, développement de quelques éclaircies. Vent variable irrégulier. Températures sans grande évolution.

**CORSE.** — Ciel généralement couvert et pluvieux, souvent orageux. Vent sud-est modéré côtes ouest, fort côtes orientales et sud, modéré côtes occidentales. Mer peu agitée à agitée localement, forte côtes est.

Températures relevées hier, sous abri, à 13 heures :  
 Marignane 15 ; Nice ville 16 ; Perpignan 18 ; Ajaccio ville 24 ; Bastia 19 ; Mont-Aiguoual 4 ; Embrun 5 ; Montpellier 16 ; Toulon 16 ; Carcassonne 15 ; Nîmes 15 ; Carpentras 13 ; Saint-Auban 12 ; Orange 13.

Auteurs : Georges PICHARD, Emeline ROUCAUTE



*Le Provençal* (édition Arles), 14 novembre 1996

Une crue très rapide, après la crue de l'Ardèche (659 m/m de pluie en 48 heures sur le département) et l'apport des affluents de rive gauche.



Voir ci-dessous la page intérieure qui rapporte la crue à Arles, aussi importante que celle de l'automne 1993.

Auteurs : Georges PICHARD, Emeline ROUCAUTE



Région  
Provence  
Alpes  
Côte d'Azur



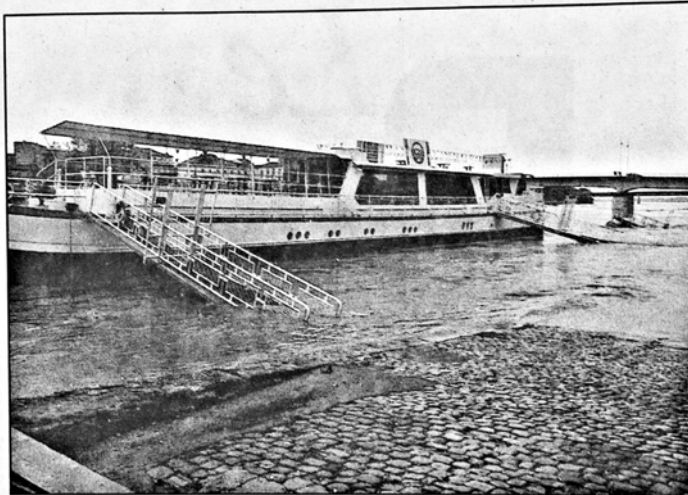
## GRAND DELTA

# La crue prend de court le syndicat intercommunal

*Il fallait s'y attendre. Alors que la création du syndicat intercommunal de gestion des digues est bloquée à Port-Saint-Louis, le Rhône est à nouveau gros de menaces. La crue a été rapide hier. Cette nuit le fleuve devait atteindre le débit d'octobre 93. Colère accrue chez les Camarguais*

Hier soir le Rhône s'engouffrait à nouveau dans une nuit noire d'inquiétude, comme si on était revenu en octobre 93 ou janvier 94. En quelques heures le niveau du fleuve s'est brutalement élevé. Hier midi son débit atteignait 6 500 m<sup>3</sup>/s, à 14 heures 7 300 m<sup>3</sup>, à 18 h 8 200 m<sup>3</sup>, à cause de la confluence des crues des affluents du sud et du nord. Et si l'Ardèche commençait à baisser, la Durance augmentait. Un pic était prévu pour cette nuit avec un débit de 9 300 m<sup>3</sup>, soit pratiquement le niveau d'octobre 1993, où l'on avait observé une crue cinquantennale avec 9 800 m<sup>3</sup>. La crue de janvier 1994, dite centennale, avait été encore plus importante avec 11 000 m<sup>3</sup>.

À la mairie hier, on avait l'impression de réactiver un système désormais rôdé. Depuis janvier 94 un plan d'alerte et de secours a été mis en place, qui se déclenche automatiquement et qui se renforce au fur et à mesure que la situation s'aggrave. Hier matin, à 11 heures, le maire a réuni une cellule de pré-crise, avec les services techniques municipaux, le service de la Navigation, la sous-préfecture, les pompiers, la DDE, la SNCF, le CNRS. Des dispositions ont été prises comme la fermeture des portes des quais. Les entreprises susceptibles d'être ré-



Le Rhône est monté très vite. On espérait beaucoup hier dans une décrue aussi rapide, ce que les prévisions météo permettaient d'envisager. (Photo Studio Farina)

quisitionnées ont été mises en alerte. Et tout a été prévu pour l'accueil d'éventuels sinistrés.

À partir d'un débit de 6 000 m<sup>3</sup>/s, une surveillance de maintenance a été déclenchée. À partir de 8 000 elle est renforcée et, dès lors, la cellule de pré-crise devient cellule de crise. Les digues sont divisées en 16 secteurs. Chacun est parcouru par une équipe de deux personnes munie d'un véhicule et d'un téléphone lui permettant de se relier à un PC technique au service de la Navigation. Ces équipes sont composées des gardes-digues, d'employés municipaux, de la DDE, du service de la Navigation, du Parc, des pompiers et des Casques verts.

### "Coup de gueule"

Mais depuis 93-94 si des travaux d'urgence ont été effectués (la deuxième tranche de travaux diligentée par la mairie d'Arles vient précisément de commencer entre le pont de Pourques et le mas de Caze-neuve), "on n'a pu créer l'instrument que nous souhaitons

pour remettre les digues en état, le syndicat mixte, constatait Michel Vauzelle, maire d'Arles, hier après-midi avant de se rendre sur les digues. Et le syndicat intercommunal, seule solution qui nous reste, n'est toujours pas constitué à cause du blocage du maire de Port-Saint-Louis".

Le ton est plus vif du côté de l'association des Camarguais et des comités d'intérêt de quartier de Camargue qui se sont réunis hier. C'est "un coup de gueule" que les responsables de ces associations ont poussé hier. "Alors que l'argent est là, il ne peut être utilisé parce que le syndicat intercommunal n'a pu être constitué pour des raisons politiques", explique Jean-Luc Malacarne, président de l'association des Camarguais. "Aujourd'hui nous désignons, nous montrons du doigt les responsables et, en premier lieu, le maire de Port-Saint-Louis. Il est inacceptable de prendre en otage notre sécurité pour faire pression sur le préfet par rapport au problème des zones

inondables dans sa commune. C'est une attitude d'inconscient comme celle du maire des Saintes-Maries qui s'est retiré du fonctionnement du syndicat intercommunal".

Les Camarguais, dont une délégation s'est rendue hier soir à la mairie de Port-Saint-Louis, sont en colère. Ils savent qu'il y a des suintements, notamment près du mas de la Vigne. Ils savent que les digues n'ont été que partiellement débroussaillées, et que la surveillance dans ces conditions ne peut être que partielle.

G.B.

● Un serveur local donnant heure par heure les informations sur les débits du Rhône a été mis en place ☎ 04.90.18.98.00. Pour ceux qui ont besoin de renseignements supplémentaires, il existe un numéro spécial d'information ☎ 04.90.83.99.32. Il est demandé pour l'avenir à tous les habitants des zones à risque de venir s'inscrire au serveur vocal, auprès du centre de secours, 6 rue Lucien Guintoli.

## FLASHES

### ◀ Départ du Préfet du Gard

C'est traditionnellement le mercredi que les nominations des préfets sont décidées en Conseil des ministres. On a appris hier soir que Frank Perriez, l'un des préfets à avoir été le plus longtemps en poste dans un département au comportement quasi caractériel, vient d'être nommé "préfet hors-cadre". Une non-nomination pour un homme qui, depuis septembre 1993, était parvenu à éviter bien des soubresauts.

Il sera remplacé par François Léonelli, 57 ans, énarque, depuis trois ans préfet de la Savoie, à Chambéry.

### ◀ Grau du Roi : jazz méditerranéen

Samedi, à 20 h 30 se produira sur la scène du théâtre-Palais des sports du Grau du Roi, l'ensemble "Sabir". Après la présentation du "Joueur d'écume" au Printemps du Jazz de Nîmes en avril 95 le groupe décide de monter un autre spectacle musical dont le thème est la Grande Bleue. Pour l'occasion, Jean-Charles Agou s'est entouré d'instrumentistes de renom tels Michel Marre à la trompette, Demba Coulibaly aux percussions, de Jean-Mane-Frédéric à la guitare, René Nan à la batterie, Daniel Malavergne au tuba ainsi que le chanteur de flamenco, Pepe Martinez.

Jean-Charles Agou tient à faire partager à un public éclectique, son goût pour la densité des sonorités et la pureté du son au travers d'une composition métissée où se marient jazz et flamenco.

### ◀ Maillane : Hommage à Brassens

Dans l'élan des animations et manifestations culturelles qui continuent de rendre hommage à l'énorme artiste que fut Georges Brassens, le Tennis-Club Drouin apportera sa pierre à l'édifice en proposant ce samedi, à 21 heures au Centre

Auteurs : Georges PICHARD, Emeline ROUCAUTE

## AVIGNON

# Escapade du Rhône sur la Barthelasse

Une fois de plus, une fois de trop pour certains Barthelassiens, le Rhône est sorti hier de son lit.

Une escapade qui a surpris quelque peu les observateurs qui ne s'attendaient pas à ce que le "fleuve-roi" subisse ainsi la crue de l'Ardèche. Il faut dire que dans ce département le cumul des précipitations s'est élevé pour les dernières 48 heures à un total de 659 mm. En Vaucluse le maximum a été mesuré au Ventoux avec 120 mm d'eau.

Gonflé par un apport exceptionnel, le Rhône s'est donc réveillé hier matin et a gagné les traditionnelles zones déversoirs. Au petit matin, comme d'habitude en de telles situations, les allées de l'Oulle ont été mises en eau et les pompiers ont positionné un poste de commandement sur l'île de la Barthelasse tout en actionnant le serveur téléphonique d'alerte des habitants.

Près d'une cinquantaine de pompiers a été mobilisée tout au long de la journée au cours de laquelle une centaine d'interventions a été réalisée. Au total, près de 40 hectares se sont trouvés sous les eaux alors que 80 maisons étaient touchées par les inondations. Une hauteur d'eau allant jusqu'à un mètre, était relevée



Le Rhône a surpris les habitants de la Barthelasse qui se sont retrouvés les pieds dans l'eau.

dans certaines habitations de l'île.

L'île Piot a également été concernée par cette crue ainsi que sur la rive gardoise du Rhône, les quartiers du Vieux Moulin, du Pont d'Avignon et de Meynargue. Une dizaine de maisons a été mise en sécurité par les pompiers villeneuvois.

## L'heure est à la décrue

Si dans un premier temps une hauteur d'eau de 6,70 mè-

tres était annoncée pour hier soir, les prévisions étaient revues à la baisse en raison d'une forte décrue de l'Ardèche dont le débit tombait vers midi à 3.300 m<sup>3</sup>/s. Dans le même temps, l'ensemble des alertes était levé sur l'Aygues, l'Ouvèze et la Durance et la situation s'améliorait également sur le plan météorologique.

Le Rhône devait alors se calmer quelque peu pour atteindre la cote maximale de 6,20 mètres pour le début de

nuit. En milieu de nuit, selon les prévisionnistes du service d'annonce des crues, le Rhône devait décroître à une vitesse de 10 cm à l'heure.

Une décrue qui sera cependant quelque peu ralentie, cet après-midi, avec l'apport attendu des eaux de la Saône. Il est cependant recommandé aux usagers de la route d'utiliser les transports en commun, la circulation devant connaître encore quelques perturbations.

## ▶ Quatre bateaux en perdition

Hier après-midi deux péniches et deux bateaux de plaisance ont cassé leurs amarres au niveau du quai de la Ligne.

Une péniche a dérivé et après avoir heurté les piles du pont Daladier et SNCF s'est enlisée en aval de ce dernier ouvrage.

Les deux bateaux de plaisance ont été récupérés par les pompiers au niveau de la drague SNCF alors que la seconde péniche a menacé la capitainerie. La barge longue de 38 mètres a pu être ramenée à quai au moyen d'engins de levage et de tractage mis en oeuvre sous la direction des services de secours.



## ◆ On ne passe plus les ponts à Pont-Saint-Esprit

Conséquence de la brusque montée des eaux du Rhône, les deux ponts routiers de Pont-Saint-Esprit, ont été interdits à la circulation hier soir. En effet, la côte d'alerte avait été atteinte dans la journée à cause de la crue de l'Ardèche en amont. Plusieurs habitants des bas quartiers de la ville ont du être mis en sécurité par les pompiers. Même si la situation semblait, aux alentours de 19 heures, s'améliorer, les secours restaient vigilants en attendant ce matin.

Auteurs : Georges PICHARD, Emeline ROUCAUTE

● **Décembre 1996 :**

Archives DDTM Gard, Carton 07.67 : Observations hydrométriques à la station de Beaucaire, 1996.

Première crue :

1<sup>er</sup> décembre 1996 : Le Rhône atteint la cote de 4,60 m le matin à l'échelle de Beaucaire.

2 décembre : 5 m le matin.

3 décembre : 4,20 m le matin.

4 décembre : 4,60 m le matin.

5 décembre : 4,40 m le matin.

6 décembre : 4,70 m le matin.

7 décembre : décès.

8 décembre : 5,10 m le matin.

Deuxième crue :

20 décembre : Le Rhône atteint la cote de 4,80 m le matin, 5,60 m le midi à l'échelle de Beaucaire.

21 décembre : 4,80 m le matin.

22 décembre : 4 m le matin.

23 décembre : 3,90 m le matin.

24 décembre : 4,90 m le matin.

25 décembre : 5,20 m le matin.

26 décembre : 4,70 m le matin.

27 décembre : 4,20 m le matin.

28 décembre : 4 m le matin.

Archives DDTM Gard, carton 07.48 C.

**Crue du 30 novembre au 9 décembre.** A Tarascon le 1<sup>er</sup> décembre à 21h avec un palier de 21h à 6h le 2 décembre. La cote maximum atteinte a été de 6,01 mètres donnant un débit de 4490 m<sup>3</sup>/s.

-30 novembre : Début d'une nouvelle crue due à l'Isère et le Rhône amont à Valence.

18h30 : Pré-alerte demandée à Pont-Saint-Esprit.

20h : Pré-alerte sur Avignon et Tarascon, les cotes devant être dépassées cette nuit.

20h : Alerte à Pont-Saint-Esprit.

-1<sup>er</sup> décembre :

9h : 3 mètres à Pont-Saint-Esprit, 4,10 mètres à Avignon et 5,41 mètres à Tarascon.

-2 décembre :

18h : Fin de l'alerte à Pont-Saint-Esprit.

-6 décembre :

16h : Fin de pré-alerte à Avignon.

-9 décembre :

9h : Fin de pré-alerte à Pont-Saint-Esprit et Avignon.

Auteurs : Georges PICHARD, Emeline ROUCAUTE



**Crue du 19 au 28 décembre.** A Tarascon, le 25 décembre à 8h avec un palier de 8h à 9h, la cote maximum atteinte a été de 6,89 mètres donnant un débit de 5 340 m<sup>3</sup>/s.

-19 décembre : Mise en état de vigilance à cause des crues sur le bassin du Gard.

-20 décembre :

9h : Pré-alerte à Tarascon.

-21 décembre : Le niveau à Tarascon continue sa décrue mais une remontée est attendue due à l'Ardèche (460 m<sup>3</sup>/s à 6 heures).

-23 décembre :

6h30 : Pré-alerte à Pont-Saint-Esprit (Ardèche : 600 m<sup>3</sup>/s à 6h).

-24 décembre :

3h : Alerte à Tarascon (due à 1 000 m<sup>3</sup> de la Durance).

9h : Pré-alerte à Avignon.

15h : Alerte à Pont-Saint-Esprit.

-25 décembre : Le Rhône amorce une décrue lente.

17h : Alerte levée à Pont-Saint-Esprit.

-26 décembre :

8h : Fin d'alerte à Tarascon et de pré-alerte à Avignon.

-27 décembre :

15h : Fin de pré-alerte à Tarascon.

-28 décembre :

14h : Fin de pré-alerte à Pont-Saint-Esprit.

Archives DDTM Gard, carton 07.48 C.

Hautes eaux de la Durance du 20 au 21 décembre 1996. Etat de pré-alerte sur l'Ouvèze.

-20 décembre :

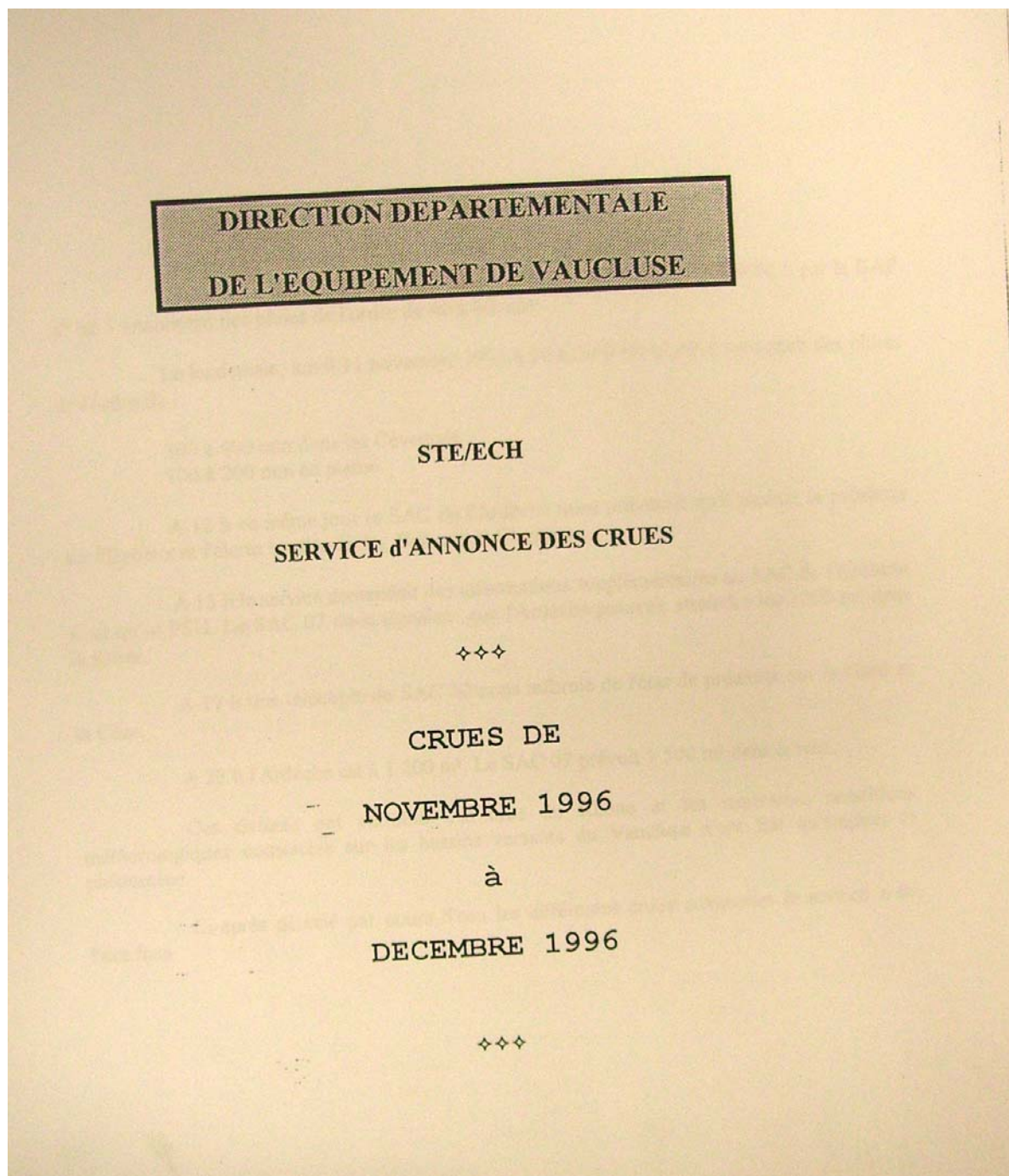
8h30 : Pré-alerte demandée à Cadarache (688 m<sup>3</sup>/s).

-21 décembre :

10h00 : Fin de pré-alerte (176 m<sup>3</sup>/s à Cadarache ; 493 m<sup>3</sup>/s à Mallemort).

Auteurs : Georges PICHARD, Emeline ROUCAUTE





Auteurs : Georges PICHARD, Emeline ROUCAUTE



Région  
Provence  
Alpes  
Côte d'Azur

Le service a été mis en vigilance le dimanche 10 novembre 1996 à 10 h par le BAP n° 42.1 annonçant des pluies de l'ordre de 40 à 60 mm.

Le lendemain, lundi 11 novembre 1996 à 10 h, le BAP n° 42.2 annonçait des pluies de l'ordre de :

300 à 400 mm dans les Cévennes  
100 à 200 mm en plaine.

A 12 h ce même jour le SAC de l'Ardèche nous prévenait qu'il mettait la préalerte sur l'Eyrieux et l'alerte sur l'Ardèche, Beaume et Chassezac.

A 15 h le service demandait des informations supplémentaires au SAC de l'Ardèche ainsi qu'au PSH. Le SAC 07 nous signalant que l'Ardèche pourrait atteindre les 1000 m<sup>3</sup> dans la soirée.

A 17 h une télécopie du SAC 30 nous informe de l'état de préalerte sur le Gard et la Cèze.

A 23 h l'Ardèche est à 1 200 m<sup>3</sup>. Le SAC 07 prévoit 1 500 m<sup>3</sup> dans la nuit.

Ces rivières ont entraîné une crue du Rhône et les mauvaises conditions météorologiques constatées sur les bassins versants du Vaucluse n'ont fait qu'empirer le phénomène.

Ci-après détaillé par cours d'eau les différentes crues auxquelles le service a du faire face.

Auteurs : Georges PICHARD, Emeline ROUCAUTE



## CRUE du RHONE

Le 12 novembre 1996, la préalerte sur le Rhône à Pont Saint-Esprit a été lancée à 1 h avec une anticipation de 2 h. La cote de l'alerte devant être atteinte vers les 3 h.

Un premier bulletin d'information est émis à 8 h avec une tendance à l'étalement sur Pont Saint-Esprit et Avignon mais avec une montée des eaux sur Tarascon due à la Durance le 12 novembre 1996 à 18 h. La préalerte à Tarascon est demandée.

A 22 h on nous signalait un débit probable sur la Durance à Mallemort de 1 100 m<sup>3</sup>.

Le 13 novembre 1996 :

2 h : le SAC 07 nous annonçait un débit de 1 700 m<sup>3</sup> avec une prévision à 2 600 m<sup>3</sup>.

3 h : la préalerte sur Avignon et l'alerte sur Pont Saint-Esprit sont lancées.

4 h 30 : vu l'évolution en amont l'alerte est lancée :

- pour Avignon 4,15 m à 3 h - prévu 4,50 m pour 8 h
- pour Tarascon 5,78 m à 3 h - prévu 7,40 m pour 10 h.

Une information du ministère était faite.

6 h 00 : vu la hausse rapide des affluents rive droite un bulletin d'information est envoyé. Il prévoit :

- Pont Saint-Esprit 5,70 m à 10 h
- Avignon 5,80 m à 14 h
- Tarascon 8,60 m à 16 h

7 h 00 : le SAC 30 annonce une hausse de la Cèze.

9 h 00 : la cote de l'Ardèche affichait 9 m avec un débit de 2 700 m<sup>3</sup>.

9 h 30 : le bulletin d'information n° 6 était diffusé avec des données alarmantes :

- Pont Saint-Esprit 6,40 m à 14 h constaté 6,48
- Avignon 6,70 m à 18 h constaté 6,05
- Tarascon 9,50 m à 21 h constaté 9,45.

10 h 30 : le service recevait une télécopie annonçant une fin d'alerte météo.

14 h 30 : une prévision à la baisse était réalisée en fonction de la décrue rapide de l'Ardèche.

Auteurs : Georges PICHARD, Emeline ROUCAUTE



Région  
Provence  
Alpes  
Côte d'Azur

Le bulletin d'information n° 7 annonçait les données suivantes :

- Pont Saint-Esprit 6,00 m à 19 h constaté 5,97
- Avignon 6,20 m à 22 h constaté 5,94
- Tarascon (le 14.11) 9,30 m à 01 h constaté 9,24.

Le 14 novembre 1996 :

la décrue s'amorçait.

Le 15 novembre 1996 :

0 h 00 : la cote à Avignon passait au-dessous des 4,50 m

8 h 00 : l'alerte à Avignon était levée avec une hauteur de 4,16 m.

17 h 00 : l'alerte était levée à Pont Saint-Esprit.

La tendance était à la baisse mais très lente.

Le 16 novembre 1996 :

9 h 00 : fin d'alerte sur Tarascon

10 h 00 : fin de préalerte sur Avignon

11 h 00 : fin de préalerte sur Pont Saint-Esprit

18 h 00 : fin de préalerte sur Pont Saint-Esprit.

13 messages d'informations ont été diffusés auprès des différents services intéressés pour chacun des trois départements (13 - 30 et 84).

5 messages d'information auprès du ministère.

7 échanges info auprès de la DDE 84.

Le 17 novembre 1996 le service reste en état de vigilance sur le Rhône.

Le 18 novembre 1996 :

10 h 00 : demande de préalerte sur Tarascon

13 h 00 : demande de préalerte sur Pont Saint-Esprit et sur Avignon.

17 h 00 : demande d'alerte sur Tarascon 6,28 m constaté.

Auteurs : Georges PICHARD, Emeline ROUCAUTE



Région  
Provence  
Alpes  
Côte d'Azur



Le 19 novembre 1996 :

Le Rhône atteint son maxi à 0 h 00 avec 6,93 m et commence une décrue très lente.

Le 20 novembre 1996 :

9 h 00 : fin d'alerte à Tarascon

9 h 00 : fin d'alerte sur Avignon

17 h 00 : message d'information n° 5

- Pont Saint-Esprit	1,90 m
- Avignon	3,95 m
- Tarascon	5,53 m

Le 21 novembre 1996 :

Situation étale.

Le 22 novembre 1996 :

9 h 00 : fin préalerte Pont Saint-Esprit

9 h 00 : fin d'alerte Tarascon.

Le 30 novembre 1996 :

Début d'une nouvelle crue due à l'Isère et le Rhône amont Valence

18 h 30 : état de préalerte demandé à Pont Saint-Esprit

20 h 00 : demande de préalerte sur Avignon et Tarascon.

Les cotes devant être dépassé en fin de nuit.

20 h 00 : état d'alerte demandé pour Pont Saint-Esprit.

Le 1er décembre 1996 :

Données du message d'information n° 3 à 9 h :

- Pont Saint-Esprit	3,00 m
- Avignon	4,10 m
- Tarascon	5,41 m

Le 2 décembre 1996 :

18 h 00 : fin de l'état d'alerte sur Pont Saint-Esprit.

Auteurs : Georges PICHARD, Emeline ROUCAUTE



Région  
Provence  
Alpes  
Côte d'Azur

Le 6 décembre 1996 :

16 h 00 : la préalerte est levée sur Avignon.

Le 9 décembre 1996 :

9 h 00 : fin de préalerte sur Pont Saint-Esprit et Tarascon.

Le 19 décembre 1996 :

Mise en état de vigilance sur le cours du Rhône par message du SAC 30 annonçant des crues sur leurs bassins.

Le 20 décembre 1996 :

9 h 00 : état de préalerte demandé à Tarascon.

Le 21 décembre 1996 (maxi) :

Le niveau à Tarascon commence une décrue très lente.

Le 22 décembre 1996 :

Le niveau à Tarascon continue sa décrue mais une remontée est attendue due à l'Ardèche (460 m<sup>3</sup> à 6 h).

Le 23 décembre 1996 :

6 h 30 : mise en état de préalerte à Pont Saint-Esprit (Ardèche : 600 m<sup>3</sup> à 6 h).

Le 24 décembre 1996 :

3 h 00 : état d'alerte demandé pour Tarascon (du à 1 000 m<sup>3</sup> de Durance)

9 h 00 : état de préalerte pour Avignon

15 h 00 : état d'alerte demandé pour Pont Saint-Esprit.

Le 25 décembre 1996 :

17 h 00 : fin d'alerte à Pont Saint-Esprit

Le Rhône annonce une décrue lente.

Le 26 décembre 1996 :

8 h 00 : fin d'alerte à Tarascon

8 h 00 : fin de préalerte à Avignon.

Auteurs : Georges PICHARD, Emeline ROUCAUTE



Région  
Provence  
Alpes  
Côte d'Azur

Le 27 décembre 1996 :

15 h 00 : fin de préalerte à Tarascon

Le 28 décembre 1996 :

14 h 00 : fin de préalerte à Pont Saint-Esprit.

### En résumé

#### Le Rhône a atteint son maximum :

1°) - Crue du 12 au 16 novembre 1996 ( 14 messages diffusés).

A Pont Saint-Esprit le 13 novembre 1996 à 13 h avec un palier de 12 h à 15 h.  
La cote maximum atteinte a été de 6,49 m donnant un débit de 6 250 m<sup>3</sup> (environ 4 750 m<sup>3</sup> dans le bras mort du Rhône + 1 500 m<sup>3</sup> de l'Ardèche).

A Avignon le 13 novembre 1996 à 18 h avec un palier de 17 h à 21 h .  
la cote maximum atteinte a été de 6,05 m donnant un débit de 7 600 m<sup>3</sup>.

A Tarascon le 13 novembre 1996 à 20 h avec un palier de 19 h à 23 h.  
La cote maximum atteinte a été de 9,45 m donnant un débit de 9 200 m<sup>3</sup>.

2°) - Crue du 18 au 22 novembre 1996 (7 messages diffusés)

novembre  
A Tarascon le 18 novembre 1996 à 22 h 00 avec un palier de 22 h à 5 h le 19  
La cote maximum atteinte a été de 6,95 m donnant un débit de 5 400 m<sup>3</sup>.

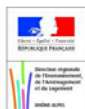
3°) - Crue du 30 novembre au 9 décembre 1996 (18 messages diffusés)

A Tarascon le 1er décembre à 21 h 00 avec un palier de 21 h à 6 h le 2 décembre  
La cote maximum atteinte a été de 6,01 m donnant un débit de 4 490 m<sup>3</sup>.

4°) - Crue du 19 au 28 décembre 1996 (15 messages diffusés)

A Tarascon le 25 décembre à 8 h avec un palier de 8 h à 9 h  
La cote maximum atteinte a été de 6,89 m donnant un débit de 5 340 m<sup>3</sup>.

Auteurs : Georges PICHARD, Emeline ROUCAUTE



Région  
Provence  
Alpes  
Côte d'Azur

- 7 -

**CRUE de l'AYGUES**

le service a été mis en état de vigilance sur l'ensemble de ces cours d'eau le 11 novembre 1996 dans la soirée.

Le 12 novembre 1996 :

6 h 30 : demande de préalerte sur Nyons

8 h 30 : état d'alerte demandé

12 h 30 : fin de l'état d'alerte et maintien de la préalerte pour la nuit au vu des conditions météorologiques.

Le 13 novembre 1996 :

7 h 30 : fin de l'état de préalerte.

La cote maximum atteinte a été de 1,71 m à 9 h le 12 novembre.

Auteurs : Georges PICHARD, Emeline ROUCAUTE



Région  
Provence  
Alpes  
Côte d'Azur

## CRUE de l'OUVEZE

Le 12 novembre 1996 :

1 h 00 : état de préalerte demandé avec une hauteur d'eau constatée de 1,11 m

5 h 30 : état de l'alerte demandé hauteur d'eau 1,49 m

8 h 00 : hauteur d'eau constatée 1,66 m

12 h 30 : tendance basse hauteur 1,49 m

17 h 00 : 1,27 m alerte maintenue pour la nuit vu mauvaises conditions météorologiques prévues.

Le 13 novembre 1996 :

7 h 30 : fin de l'état d'alerte hauteur 1,15 m  
Amélioration des conditions météorologiques

18 h 00 : 1,11 m baisse très lente.

Le 14 novembre 1996 :

12 h 00 : 1,13 m étiage

Le 15 novembre 1996 :

8 h 00 : fin de l'état de préalerte.

Les 16 et 17 novembre 1996 :

Les cotes se situaient sous la cote de préalerte sans toutefois être revenues à des hauteurs normales.

Le 18 novembre 1996 :

3 h 30 : état de préalerte est demandé

12 h 00 : hauteur d'eau constatée 1,35 m, l'état d'alerte n'est pas demandé. La rivière devant redescendre.

17 h 00 : hauteur lue 1,24 m.

Le 19 novembre 1996 :

Situation étiage  
1,16 m à 0 h 00 à 1,11 à 16 h 00

Auteurs : Georges PICHARD, Emeline ROUCAUTE



Région  
Provence  
Alpes  
Côte d'Azur

Le 20 novembre 1996 :

Toujours en baisse très lente  
1,10 m à 0 h 00 à 1,08 à 8 h 00

17 h 00 : la préalerte est levée.

Le 19 décembre 1996 :

20 h 00 : état de préalerte demandé  
Hauteur 1,29 m à 22 h

Le 20 décembre 1996 :

Tendance à la baisse.

Le 22 décembre 1996 :

10 h 00 : fin de préalerte.

Le 23 décembre 1996 :

5 h 30 : état de préalerte demandé.  
1,02 m à 2 h  
1,10 m à 5 h.

Le 24 décembre 1996 :

Etale avec le maxi à 1,09 m.

Le 25 décembre 1996 :

9 h 30 : fin de préalerte.

La cote maximum atteinte a été de 1,73 M à 9 h le 12 novembre 1996.

Auteurs : Georges PICHARD, Emeline ROUCAUTE



Région  
Provence  
Alpes  
Côte d'Azur

**CRUE de la DURANCE**

le 12 novembre 1996 :

9 h 30 : état de péalerte demandé à Sisteron 500 m<sup>3</sup>/s

12 h 30 : état d'alerte demandé à Sisteron 750 m<sup>3</sup>/s  
débit constaté à Cadarache 540 m<sup>3</sup>/s

17 h 00 : débit constaté à Sisteron 850 m<sup>3</sup>/s  
à Cadarache 780 m<sup>3</sup>/s

Le 13 novembre 1996 :

7 h 30 : fin d'alerte pour Sisteron et Cadarache

7 h 30 : fin de préalerte pour Sisteron 270 m<sup>3</sup>/s

18 h 00 : maintien préalerte à Cadarache pour la nuit.

Débit Cadarache 100 m<sup>3</sup> dérivé à Mallemort ce qui nous fait un débit de 400 à 500 m<sup>3</sup> à l'aval de Mallemort.

Le 14 novembre 1996 :

12 h 00 : préalerte maintenue, une perturbation pluviométrique étant prévue.

Le 15 novembre 1996 :

9 h 00 : fin de préalerte à Cadarache.

Le 18 novembre 1996 :

8 h 40 : état de préalerte demandé à Sisteron  
- 500 m<sup>3</sup>/s à Sisteron  
- 770 m<sup>3</sup>/s à Cadarache.

Après renseignement auprès du PCC ce débit à Cadarache ne devant pas être dépassé l'alerte n'est pas demandée.

17 h 00 : fin de préalerte pour Sisteron, maintenue préalerte pour Cadarache 506 m<sup>3</sup>/s.

Le 19 novembre 1996 :

Auteurs : Georges PICHARD, Emeline ROUCAUTE

- 11 -

Le 20 décembre 1996 :

8 h 30 : état de préalerte demandé à Cadarache avec un débit de 688 m<sup>3</sup>/s.

Le 21 décembre 1996 :

10 h 00 : fin de préalerte  
Débit 176 m<sup>3</sup>/s à Cadarache et 493 m<sup>3</sup>/s à Mallemort

Auteurs : Georges PICHARD, Emeline ROUCAUTE



Région  
Provence  
Alpes  
Côte d'Azur